

УДК 316.6

ПРИНЦИПЫ ЛИЧНОСТНО ОРИЕНТИРОВАННОГО ОБУЧЕНИЯ В ОБРАЗОВАТЕЛЬНЫХ УЧРЕЖДЕНИЯХ

¹Жижин К.С., ¹Королева Н.С., ²Фурдей О.Н.

¹ГБОУ СПО РО «Ростовский базовый медицинский колледж», Ростов-на-Дону;

²Южный федеральный университет, Ростов-на-Дону, e-mail: zizin2007@mail.ru

В работе анализируются подходы к организации учебно-воспитательного процесса в образовательных учреждениях разных типов в русле личностно ориентированной образовательной парадигмы и психологических особенностей обучаемых. Была поставлена цель изучить психологические особенности студентов разных категорий учебных заведений, и проследить в ходе естественного лонгитудинального гигиенического эксперимента, как эти особенности могут сказаться на восприятии учебного материала, подаваемого в процессе обучения.

Ключевые слова: психологические типы, личностно ориентированное обучение

PRINCIPLES OF PERSONALLY FOCUSED TRAINING IN EDUCATIONAL ESTABLISHMENTS

¹Zhizhin K.S., ¹Koroleva N.S., ²Furdej O.N.

¹The Rostov base medical college, Rostov-on-Don;

²Southern Federal University, Rostov-on-Don, e-mail: zizin2007@mail.ru

In work campaigns to the organization of teaching and educational process in educational establishments of different types in a vein of the educational paradigm focused on the person and psychological features of trainees are analyzed. There was an object in view to study psychological features of students of different categories of educational institutions, and to track during natural long hygienic experiment as these features can affect perception of the teaching material submitted during training.

Keywords: the psychological types, the training focused on the person

Личностно ориентированное образование подразумевает ориентацию на обучение, воспитание и развитие студентов с учетом их особенностей, включающих:

- характеристики возраста, физиологии, психологии;
- направленность образовательных потребностей;
- ориентацию на разный уровень сложности программного материала, дифференцирование студентов по знаниям, способностям;
- соблюдение принципа однородности и уровня развитости профессионально значимых функций.

Данный подход к образовательному процессу сегодня – основа Федерального Государственного Образовательного Стандарта третьего поколения. Однако, если верить историческим документам, то почти 400 лет назад идеи личностно ориентированной педагогики выдвигал и успешно реализовывал на практике чешский педагог Ян Амос Коменский.

Личностно ориентированный подход в преподавании – концентрация внимания преподавателя на целостности личности человека, забота о развитии не только его интеллекта, гражданского чувства ответственности, но и духовности: с эмоциональными, эстетическими, творческими задатками и возможностями их развития. Цель личностно ориентированного образо-

вания можно реализовать только в случае продуктивной педагогики, педагогики сотрудничества преподавателя и обучаемого.

К сожалению, в большинстве случаев до сих пор в педагогике живы методы репродуктивной системы преподавания, когда обучающийся выступает в роли пассивного поглотителя информации, которую сообщает ему преподаватель. Подобные трудности межличностных отношений с особой остротой проявляются при вербальном контакте преподавателя и студента на практических занятиях, при чтении лекций.

Принципы организации учебно-воспитательного процесса в образовательных учреждениях разных типов отличаются, и это естественно, но в русле личностно ориентированной образовательной парадигмы остается неизблемым единый подход к психологическим особенностям обучаемых. В связи с этим, в своей работе мы поставили цель изучить психологические особенности студентов и учащихся разных категорий учебных заведений. И проследить в ходе лонгитудинального естественного гигиенического эксперимента закономерности в проявлении психологических особенностей обучаемых. Как эти особенности могут сказаться на восприятии учебного материала, подаваемого в процессе обучения.

В исследовании участвовали: учащиеся Ростовского Базового Медицинского Колледжа (отделение «Фармация», «Лечебное

дело», «Медико-профилактическое дело», $n = 108$ чел.), студенты Ростовского Государственного Медицинского Университета (лечебно-профилактический, педиатрический и медико-профилактический факультеты, $n = 110$ чел.), и студенты Южного Федерального Университета (историки и журналисты, $n = 120$ чел.).

Основой исследования служила методика психологического типирования лично-

сти американского профессора психологии Д. Кейрси (штат Калифорния). Методика прошла апробацию на большом статистическом материале и за рубежом, и в России. Иностраные специалисты её используют с 50-х годов, в России – с 90-х годов XX века. Исследования Д. Кейрси, на наш взгляд, вносят существенные уточнения в традиционно сложившиеся представления о характеристиках темпераментов личности.

Таблица 1

Современная трактовка типов темперамента личности

Холерик				Сангвиник				Меланхолик				Флегматик			
SP				SJ				NF				NT			
STP		SFP		STJ		SFJ		NFJ		NFP		NTJ		NTP	
E	I	E	I	E	I	E	I	E	I	E	I	E	I	E	I
S	S	S	S	S	S	S	S	N	N	N	N	N	N	N	N
T	T	F	F	T	T	F	F	F	F	F	F	T	T	T	T
P	P	P	P	J	J	J	J	J	J	P	P	J	J	P	P

Примечания: E – экстравертированный; I – интровертированный; S – деятельностный; F – чувственный; N – интуитивный; T – логический; J – рациональный; P – Иррациональный типы личности.

Четыре традиционные характеристики темперамента в трактовке Гиппократ-Павлова (первая строка табл. 1) повторяются и Д. Кейрси и его сподвижниками (вторая строка), но содержат своеобразные «оттенки» психологических характеристик личности: подтипы (третья строка) и типы (четвертая строка). Типы личности, в свою очередь, подразделяются на: рационалов (J) и иррационалов (P). Д. Кейрси считает, что характеристики темпераментов детерминируют не только особенности поведенческих реакций индивидуума, как это трактовалось прежде, но и его профессиональную направленность, и вместе с этим, – особенности восприятия и переработки информации.

Рационал (конечная буква в аббревиатуре психотипа личности – J) – приверженец жестких планов и инструкций. Обязательный, точный и аккуратный, даже педантичный. Спокоен в любой обстановке. Реалист, живущий текущим моментом, трудно меняющий свое мнение о предмете разговора. Не любит суеты. Иррационал (конечная буква в аббревиатуре – P) – человек, которому планирование тягостно, ему всегда не хватает минуты, чтобы успеть ко времени. Легко меняет мнение, эмоционально взрывной, живет в вечном водовороте событий. Периоды активности сопряжены с моментами глубоких спадов. Живет будущим, фантазиями и прогнозами.

В нашем исследовании среди учащихся Ростовского базового медицинского колледжа (РБМК) преобладали лица SJ и NF-темпераментов. На некоторых отделения (фар-

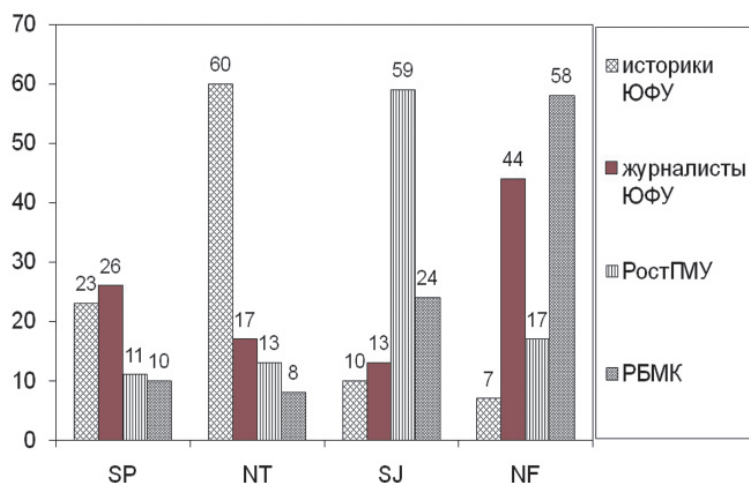
мация) – было больше рационалов. На других (медико-профилактическое и лечебное дело) – иррационалов. Группа студентов Ростовского Государственного Медицинского университета (РостГМУ) и Южного Федерального Университета (ЮФУ) представлена несколько иначе.

И, если доли психологических типов и типов темперамента будущих медиков (студенты медуниверситета и учащиеся медколледжа) оставались в рамках требований базовых характеристик профессии медицинского профиля: выраженная сензитивность, эмпатия, то в среде студентов ЮФУ среди историков преобладали сайентисты – логики (NT-темперамент) с выраженной импульсивностью и иррациональным компонентом (SP-темперамент), а среди журналистов – индивиды с NF-темпераментами и иррациональным базисом (диаграмма).

Это лишний раз служит доказательством справедливости концепции Д. Кейрси, что темперамент индивида оказывает доминирующее влияние на его профессиональную ориентацию в процессе онтогенеза. На самом деле, подавляющее большинство студентов-историков ЮФУ – контингент традиционно ориентированный преимущественно на научно-исследовательскую работу, чему, как раз, и способствуют особенности NT-темперамента. Вполне естественно, функциям чувственного генеза у историков генетически отводится подчиненная роль, они выражены слабее, нежели у медиков. Студенты-журналисты, в отли-

чие от историков, изначально имеют ориентацию на работу в реальных средствах массовой информации (СМИ). И в таком варианте, без аналогичной медикам эмпатии

(NF-темперамент), обеспечивающей выраженную коммуникабельность, оперативную поведенческую перестройку, в СМИ не просто стать профессионалом.



Распределение студентов ЮФУ, РостГМУ, учащихся РБМК по типам темпераментов (%)

По нашим данным, у журналистов ЮФУ чувственный компонент был всего лишь на 14% ниже в сравнении с учащимися медицинского колледжа и на 27% выше (!) по отношению к студентам медицинского университета. Мы установили, что рационалы, по своей природе, сосредоточены на общении «один на один», а иррационалы, напротив, любят быть в гуще событий, «организовывать массу».

Хотим заметить: преподаватель, выходящий в аудиторию к студентам, со стремлением достичь результата от своего воздействия на массу, должен в обязательном порядке (с позиций лично ориентированного обучения) представлять – сколько и каких психологических типов личности в его группе. Насколько велика её референтная часть, близкая его психологическому типу, и сколько, так называемых, «лиц риска», не совпадающих с его психологическими характеристиками и системой репрезентации учебного материала, кому он должен уделить особое внимание в процессе обучения. Методику психологического типирования личности можно использовать любую и их достаточно много, но наш многолетний опыт говорит о том, что наиболее предпочтителен (затраты, обработка данных, эффект) приём Д. Кейрси.

С позиции подачи учебного материала, мы отмечаем, что рационалы, особенно, с преобладанием SJ, NF-темпераментов (вне зависимости от вертности: экстра- или интроверты), – это личности, которые любят структурированный учебный материал, отклонения от установленных ранее планов

«выбивают их из колеи». Любят «докапываться» до истины лично. Им лучше удаются индивидуальные задания с жестким алгоритмом решения задачи и хуже – открытые массовые обмены мнениями. Опросы и экзамены с этой категорией студентов лучше проводить письменно, когда студенту можно подумать над задачей, изложить её решение на бумаге, причем решение должно быть однозначным, без выборов. Эти личности спокойно относятся к оценке своего труда. Ровны в общении, ответственны, методичны. Не выносят беспорядка и суеты. Неудачи не выбивают из колеи. Иррационалы – любят живое общение. Очень эмоциональны, болезненно переживают собственные промахи и случаи, когда их обходят вниманием. Планы и регламенты их сковывают и резко снижают работоспособность. Периоды малой активности и апатии у них чередуются с высокой активностью, когда за день они могут сделать месячную работу. Им лучше даются диспуты, живое общение в массе. Их тяготит, если в книге, пособии фигурирует жесткий алгоритм решения задачи, им нужны варианты решения. Для большинства из них лучше, если опрос, экзамен проводится в устной форме.

Кроме того, преподавателю (особенно начинающему), чтобы достичь успеха в общении с воспитанниками, надо помнить, что 16 «хрестоматийных» психологических характеристик личности, когда базовые психические функции (по К. Юнгу: логика, эмоции, чувства, интуиция) определяются явно, встретить можно достаточно редко, (см. табл. 1). Значительно чаще в студенче-

ской среде встречаются личности с «многовариантностью» указанных функций. И не исключено, что педагог может натолкнуться на частичное, и даже полное, отторжение обучаемыми его программы действий.

В заключение изложенного, хотим привести данные о «выживаемости» знаний, которые получены одним из авторов статьи несколько лет назад. Так сложились обстоятельства, что педагог работал с одним и тем же контингентом два года подряд: на третьем курсе преподавая валеологию, а на четвертом – экономику и управление здравоохранением. Ситуация позволила естественным образом год спустя проверить влияние особенностей психологических характеристик личности на «выживаемость» знаний по валеологии. Приводимые ниже данные имеют особенность: во-первых, – данный предмет не являлся профессионально-образующим, ему отводилась сугубо информационно-образовательная роль в учебном плане. Во-вторых, – сама по себе выборка наблюдений по статистическим законам относилась к разряду малых, дале-

ких от репрезентативности, и, тем не менее, приводимая фактура вызывает размышление (табл. 2).

Таблица 2
«Выживаемость» знаний у разных категорий обучаемых ($n = 30$ чел.)

Предмет	Средний балл	Процент правильных ответов год спустя	
		Референтная группа	Группа «риска»
Валеология	4,1	68	32

Список литературы

1. Жижин К.С. Экспресс-диагностика подсознания. – Ростов н/Д: Феникс, 2006.
2. Овчинников Б.В. с соавт. Ваш психологический тип. – СПб., 1995.
3. Потемкина О.Ф. Способ составления психологического портрета и автопортрета. – М., 1993.
4. Keirsey D., Bates M. Please Understand Me. Character and Temperament Types. – Gnoseology Books Ltd., 1984.
5. Knowles M.S. The Modern Practice of Adult Education. – Chicago, 1980.